

Государственное бюджетное дошкольное образовательное учреждение детский сад  
Калининского района Санкт-Петербурга

Принят  
на Совете ОУ  
от 21.02.2018г.



Утвержден

Заведующий

Приказ № 52 от 02.04.2018г.

Парамонова И.

## ОТЧЕТ О РЕЗУЛЬТАТАХ САМООБСЛЕДОВАНИЯ

за 2017 г.

## **Общие вопросы:**

### **1.1 Общая характеристика образовательной организации**

Детский сад существует с 1972г.

Тип – дошкольное образовательное учреждение.

Статус – государственное учреждение.

Полное наименование учреждения по уставу:

Государственное бюджетное дошкольное образовательное учреждение детский сад № 10 Калининского района Санкт–Петербурга.

ГБДОУ детский сад №10 осуществляет свою деятельность на основании лицензии от 29.03.2017г.№ 2859.

ГБДОУ детский сад №10 расположен недалеко от станции метро "Гражданский проспект" (15 минут пешком), по адресу: улица Тимуровская дом 22 корпус 2 литер А.

#### **Режим работы:**

Понедельник-пятница с 7.00 до 19.00, выходные – суббота, воскресенье, праздничные дни.

На сегодняшний день в детском саду функционируют 12 групп (1 группа кратковременного пребывания в том числе).

Рядом расположены: жилые пятиэтажные дома, магазины, детская поликлиника №61, взрослая поликлиника №90. Детский сад имеет удобное транспортное расположение. подъездные пути в удовлетворительном состоянии.

ГБДОУ детский сад №10 был реорганизован путем отделения от гимназии №144 Калининского района дошкольного отделения в июне 2010г.

**Учредитель** ГБДОУ детский сад № 10 - Администрация Калининского административного района Санкт-Петербурга.

Нормативно - правовые основы деятельности ДОУ отражаются Уставом и локальными актами:

- договоры с учредителем, родителями;
- правила внутреннего трудового распорядка;
- должностные инструкции;
- договора с другими организациями.

**Заведующий** ГБДОУ детский сад № 10 – Парамонова Елена Константиновна.

**Приемные часы** заведующего: вторник с 10.00 до 12.00,  
четверг с 16.00 до 19.00.

**Телефон:** 591-40-92;

**Официальный сайт:** <http://gbdou102013.ru/>

## **Визитная карточка детского сада**

- Государственное Бюджетное Дошкольное Образовательное Учреждение детский сад №10 Калининского района Санкт-Петербурга
- 3 группы раннего возраста (1 группа кратковременного пребывания)
- 9 групп дошкольного возраста

### **1.2 Организационно - правовое обеспечение**

ГБДОУ не является юридическим лицом.

### **1.3 Структура управления деятельностью образовательной организации**

Государственное бюджетное дошкольное образовательное учреждение детский сад № 10 осуществляется в соответствии с Законом Российской Федерации «Об образовании», а так же следующими локальными документами:

- Договором между ГБДОУ и родителями.
- Трудовыми договорами между администрацией и работниками.
- Локальными актами
- Штатным расписанием
- Должностными инструкциями, определяющими обязанности работников ДОУ
- Правилами внутреннего трудового распорядка ДОУ
- Инструкциями по организации охраны жизни и здоровья детей в ДОУ
- Расписаниями НОД, учебной нагрузкой
- Перспективными планами работы воспитателей и специалистов.

### **1.4 Право владение, материально- техническая база образовательной организации**

*Материально-техническое обеспечение помещений ГБДОУ детский сад №10*

№	Наименование	Оснащение
1	Групповые помещения групп с отдельными спальнями (2 группы) От 2 до 3 лет. Групповые помещения. С 3 до 7 лет. (9 групп)	Групповые помещения оснащены мебелью, отвечающей гигиеническим и возрастным требованиям для дошкольных образовательных учреждений, игровым оборудованием, обеспечены методическими пособиями, демонстрационным материалом в соответствии с возрастом и образовательной программой ДОУ. Обеспеченность развивающей предметно - пространственной среды в соответствии с требованиями ФГОС ДО (РППС безопасная, трансформируемая, полифункциональная, доступная, насыщенная и вариативная). В каждой группе организованы уголки уединения.
2	Коридор детского сада	Информационные стенды для родителей и сотрудников, телефон, система пожаротушения.

3	Музыкальный зал	Пианино, музыкальный центр, детские музыкальные инструменты: шумовые (звонящие, деревянные), стул детский (20), стул взрослый офисный (2), стенка для пособий и игрушек, костюмы взрослые, детские, атрибуты для инсценировок, маски, тематическое оформление к праздникам, учебно-методическая литература. Обеспеченность развивающей предметно - пространственной среды в соответствии с требованиями ФГОС ДО
	Физкультурный зал.	Спортивный инвентарь, спортивный уголок. Спортивное оборудование ТИСА. Обеспеченность развивающей предметно - пространственной среды в соответствии с требованиями ФГОС ДО
4	Кабинет заведующего	Шкаф (2), стол, стулья (2), компьютер, принтер, телефон/факс, действующая документация.
5	Методический кабинет	Программно-методическое обеспечение, библиотека методической литературы, действующая документация, методические наработки педагогов, стол (1), стул (1).
6	Кабинет заместителя заведующего по АХЧ.	Шкаф, стеллаж (1), стол (1), стулья (2), действующая документация.
7	Медицинский кабинет.	Имеется. ЛО-1 №018120 от 21.11.2016г. Приложение к №7 к Лицензии ЛО-78-01-007371
8	Прачечная	Стиральная машина (2), гладильная доска (1), электроутюг, принудительная вентиляция, сушилка для белья, хозяйственный шкаф (1), моющие средства.
9	Пищеблок	В ГБДОУ организовано питание в соответствии с десятидневным циклическим меню.  Имеется: Электроплита (4), жарочный шкаф, электрическая мясорубка, холодильники бытовые(3), принудительная вентиляция, водонагреватель (1) , кухонное оснащение, нержавеющие мойки (4), нержавеющие разделочные столы (5), весы электронные, металлический стеллаж (3).
10	Прогулочные площадки	На территории ДОУ имеются оборудованные прогулочные площадки на каждую группу обучающихся. Так же имеется одна оборудованная спортивная площадка для физкультурных занятий, мероприятий.
11	Бассейн	Нет

Количество индивидуальных автоматических рабочих мест на группу - нет.

Обеспеченность ОО мультимедийными проекторами – нет.

Обеспеченность ОО интерактивным оборудованием – нет.

## 1.5 Анализ контингента обучающихся

Функциониру вало групп	Всего  12	Списочный состав				
		I мл. группа	Сад			
			II мл. группа	средняя	старшая	подг.
Кол. Групп	3	3	3	2	1	
Кол-во детей	293	60	78	75	50	30

## 2. Содержание образовательной деятельности:

### 2.1 Образовательная программа. Концепция развития образовательной организации

Образовательный процесс в ГБДОУ осуществляется в соответствии с Основной общеобразовательной программой дошкольного образования, разработанной в соответствии с Федеральным законом «Об образовании в Российской Федерации», Федеральным государственным образовательным стандартом дошкольного образования и на основе программы дошкольного образования – «От рождения до школы» (под редакцией Н.Е. Вераксы, Т.С.Комаровой, М.А.Васильевой).

Программа сформирована как программа психолого-педагогической поддержки позитивной социализации и индивидуализации, развития личности детей дошкольного возраста, обеспечивающая разностороннее развитие воспитанников ГБДОУ с учетом их возрастных и индивидуальных особенностей, в том числе достижение ими уровня развития, необходимого и достаточного для успешного освоения ими образовательных программ начального общего образования, на основе индивидуального подхода и специфичных для детей дошкольного возраста видов деятельности.

### Парциальные образовательные Программы

Парциальные программы педагогическим коллективом ГБДОУ выбирались основываясь на следующие основополагающие составляющие:

- ✓ В качестве поддержки и обогащения содержания проекта примерной образовательной Программы «От рождения до школы».
- ✓ Выбор наиболее эффективных форм работы с обучающимися
- ✓ Соответствие основной цели ООП ГБДОУ №10, а именно развитие личности детей дошкольного возраста в различных видах общения и деятельности с учетом их возрастных, индивидуальных, психологических и физиологических особенностей
- ✓ Оптимальное соотношение с потребностями и интересами обучающихся, родителей и педагогического коллектива.
  - «Основы безопасности детей дошкольного возраста» Р.Б. Стеркина
  - Программа «Добро пожаловать в экологию» под редакцией О.А. Воронкевич
  - «Цветные ладошки» И.А. Лыкова.

Реализация вариативной части образовательной программы происходит во взаимодействии с социальными партнерами. Такими как: библиотека, где проходят мероприятия с детьми старшего дошкольного возраста по следующим направлениям:

1. Проведение эстетических и познавательных бесед
2. Проведение обзоров книг
3. Проведение литературных викторин
4. Проведение литературных игр
5. Выставка детского творчества
6. Проведение праздников и других мероприятий.

Оказывается психолого - педагогическая, медицинская и социальная помощь.

В группах и на официальном сайте размещена полная информация о Санкт-Петербургском государственном учреждении «Центре социальной помощи семье и детям Калининского района Санкт-Петербурга», Государственном бюджетном учреждении дополнительного образования Центр психолого-педагогической, медицинской и социальной помощи (договор с ГБУ ДО ЦППМСП, приходит логопед, осмотр детей, консультирование родителей (законных представителей)). Так же в ДОУ, медицинские и педагогические работники проводят консультирование родителей (законных представителей).

## 2.2 Учебный план. Принципы составления учебного плана

Образовательные области (ФГОС ДО)	Количество непосредственно образовательной деятельности в неделю				
	Ранний возраст	Младший возраст	Средний возраст	Старший возраст	Подготовительная группа
Познавательное развитие  Социально-коммуникативное развитие	ознакомление с окружающим – 1	ознакомление с окружающим - <i>1 раз в две недели</i> ФЭМП – <i>1 раз в две недели</i>	ознакомление с окружающим - 1 ФЭМП - 1	ознакомление с окружающим - 2 ФЭМП - 1	ознакомление с окружающим - 2 ФЭМП - 2
Речевое развитие	развитие речи - 2	развитие речи – 1	развитие речи – 1 чтение художественной литературы - 1	развитие речи - 2	развитие речи / подготовка к обучению грамоте - 2
Физическое развитие	физическое развитие - 2	физическое развитие - 2	физическое развитие – 2	физическое развитие – 2 физическое развитие на воздухе - 1	физическое развитие – 2 физическое развитие на воздухе - 1
Художественно-эстетическое развитие	музыкальное развитие – 2 лепка - 1 рисование – 1	музыкальное развитие – 2 лепка - 1 <i>раз в две недели</i> рисование – 1	музыкальное развитие – 2 лепка – 1 <i>раз в две недели</i> рисование – 1	музыкальное развитие – 2 лепка - 1 <i>раз в две недели</i> рисование – 2	музыкальное развитие – 2 рисование – 2 лепка - 1 <i>раз в две недели</i>

		аппликация – 1 раз в две недели	аппликация - 1 раз в две недели	аппликация – 1 раз в две недели	аппликация – 1 раз в две недели
<b>Количество НОД в неделю</b>	<b>9</b>	<b>9</b>	<b>10</b>	<b>13</b>	<b>14</b>
Количество НОД в учебном году	360	360	360	468	504

При составлении учебного плана учитывались следующие **принципы**:

- принцип развивающего образования, целью которого является развитие ребенка;
- принцип научной обоснованности и практической применимости;
- принцип соответствия критериям полноты, необходимости и достаточности;
- принцип обеспечения единства воспитательных, развивающих и обучающих целей и задач процесса образования дошкольников, в процессе реализации, которых формируются знания, умения, навыки, которые имеют непосредственное отношение развитию дошкольников;
- принцип интеграции непосредственно образовательных областей в соответствии с возрастными возможностями и особенностями воспитанников, спецификой и возможностями образовательных областей;
- комплексно-тематический принцип построения образовательного процесса;
- решение программных образовательных задач в совместной деятельности взрослого и детей и самостоятельной деятельности детей не только в рамках непосредственно образовательной деятельности, но и при проведении режимных моментов в соответствии со спецификой дошкольного образования;
- построение непосредственно образовательного процесса с учетом возрастных особенностей дошкольников, используя разные формы работы.

#### Индивидуальная работа с обучающимися.

Важнейшие образовательные ориентиры:

- обеспечение эмоционального благополучия детей;
- создание условий для формирования доброжелательного и внимательного отношения детей к другим людям;
- развитие детской самостоятельности (инициативности, автономии и ответственности);
- развитие детских способностей, формирующихся в разных видах деятельности.

Для реализации этих целей педагогами используется личностно - ориентированный подход:

- проявление уважения к личности ребенка и развитие демократического стиля взаимодействия с ним и с другими педагогами;
- создание условий для принятия ребенком ответственности и проявления эмпатии к другим людям;
- обсуждение совместно с детьми возникающих конфликтов, помощь решать их, выработка общих правил, проявление уважения друг к другу;
- обсуждение с детьми важных жизненных вопросов, стимулирование проявления позиций ребенка.

### **3. Кадровый состав образовательной организации:**

Все работники систематически проходят необходимые медицинские осмотры и санитарное обучение.

#### **Педагогические кадры**

- Высшее педагогическое образование- 12 чел.
- Среднее специальное образование-7 чел.
- Обучаются в ВУЗах-2 чел.

#### Категории:

- Высшая - 8 чел.
- Первая-15 чел.

#### Специалисты:

- Инструктор по физической культуре- 1,
- Музыкальный руководитель- 2.

Число педагогических работников с высшим педагогическим образованием составляет большую половину от общего количества педагогических работников. С каждым годом увеличивается количество педагогов с высшей категорией. Весь педагогический состав имеет курсы повышения квалификации и курсы по информационно - компьютерным технологиям. Так же педагоги имеют профессиональную переподготовку.



#### 4. Анализ качества обучения учащихся

##### 4.1 Динамика качества обученности обучающихся за 5 лет

Уровень реализации основной общеобразовательной программы ГБДОУ  
СРАВНИТЕЛЬНЫЙ АНАЛИЗ  
ДИНАМИКИ ФОРМИРОВАНИЯ ИНТЕГРАТИВНЫХ КАЧЕСТВ  
НА НАЧАЛО 2016 И КОНЕЦ 2017 УЧЕБНОГО ГОДА

ИНТЕГРАТИВНЫЕ КАЧЕСТВА	Уровень развития	Вторая младшая группа № 10		Вторая младшая группа № 11		Вторая младшая группа № 12		Средняя группа № 1		Средняя группа № 5		Старшая группа № 7		Подготовительная к школе группа № 8	
		н/г	к/г	н/г	к/г	н/г	к/г	н/г	к/г	н/г	к/г	н/г	к/г	н/г	к/г
Физическое развитие	Высокий	44%	65%	36%	44%	74%	83%	63%	75%	75%	75%	89%	89%	64%	<u>72%</u>
	Средний	56%	35%	64%	56%	26%	17%	37%	25%	25%	25%	11%	11%	36%	<u>28%</u>
	Низкий	-	-	-	-	-	-	-	-	-	-	-	-	-	-
Любознательность активность	Высокий	50%	53%	67%	72%	26%	61%	42%	63%	65%	80%	83%	94%	55%	<u>71%</u>
	Средний	50%	47%	33%	28%	74%	39%	58%	37%	35%	20%	17%	6%	45%	<u>29%</u>
	Низкий	-	-	-	-	-	-	-	-	-	-	-	-	-	-
Эмоциональная отзывчивость	Высокий	-	29%	17%	36%	58%	67%	63%	75%	65%	85%	72%	94%	45%	<u>64%</u>
	Средний	69%	53%	50%	52%	32%	27%	25%	21%	35%	15%	28%	6%	40%	<u>29%</u>
	Низкий	31%	18%	33%	12%	10%	6%	12%	4%	-	-	-	-	15%	<u>7%</u>
Средства общения и способы взаимодействия	Высокий	-	35%	-	24%	68%	72%	54%	67%	65%	85%	56%	83%	41%	<u>61%</u>
	Средний	57%	36%	43%	56%	22%	28%	29%	33%	35%	15%	44%	17%	39%	<u>31%</u>

	Низкий	43%	29%	57%	20%	-	-	17%	-	-	-	-	-	20%	<u>8%</u>
Способность управлять своим поведением	Высокий	-	12%	-	20%	53%	72%	58%	71%	60%	75%	66%	78%	40%	<u>55%</u>
	Средний	14%	35%	56%	64%	47%	28%	38%	25%	35%	25%	34%	22%	37%	<u>33%</u>
	Низкий	86%	53%	44%	16%	-	-	4%	4%	5%	-	-	-	23%	<u>12%</u>
Способность решать интеллектуальные и личностные задачи	Высокий	-	24%	-	36%	47%	56%	63%	75%	60%	90%	72%	83%	40%	<u>61%</u>
	Средний	44%	58%	88%	44%	53%	38%	29%	25%	40%	10%	28%	17%	47%	<u>32%</u>
	Низкий	56%	18%	12%	20%	-	6%	8%	-	-	-	-	-	13%	<u>7%</u>
Первичные представления	Высокий	-	53%	-	32%	42%	56%	67%	75%	65%	85%	66%	89%	40%	<u>65%</u>
	Средний	88%	41%	72%	48%	47%	38%	29%	25%	35%	15%	34%	11%	51%	<u>30%</u>
	Низкий	12%	6%	28%	20%	11%	6%	4%	-	-	-	-	-	9%	<u>5%</u>
Универсальные предпосылки учебной деятельности	Высокий	12%	18%	-	20%	37%	39%	58%	71%	65%	85%	56%	89%	38%	<u>54%</u>
	Средний	69%	64%	92%	64%	37%	55%	25%	21%	35%	15%	44%	11%	50%	<u>38%</u>
	Низкий	19%	18%	8%	16%	26%	6%	17%	8%	-	-	-	-	12%	<u>8%</u>
Умения и навыки деятельности	Высокий	19%	35%	44%	36%	68%	78%	58%	67%	65%	90%	78%	89%	55%	<u>66%</u>
	Средний	62%	47%	44%	44%	21%	16%	25%	29%	35%	10%	22%	11%	35%	<u>26%</u>
	Низкий	19%	18%	12%	20%	11%	6%	17%	4%	-	-	-	-	10%	<u>8%</u>
<u>ИТОГ ПО ГРУППЕ</u>	Высокий	14%	<u>36%</u>	18%	<u>36%</u>	53%	<u>65%</u>	58%	<u>71%</u>	65%	<u>83%</u>	71%	<u>87%</u>	46%	<u>63%</u>
	Средний	57%	<u>46%</u>	60%	<u>51%</u>	40%	<u>32%</u>	33%	<u>27%</u>	34%	<u>17%</u>	29%	<u>13%</u>	42%	<u>31%</u>
	Низкий	29%	<u>18%</u>	22%	<u>13%</u>	7%	<u>3%</u>	9%	<u>2%</u>	1%	-	-	-	12%	<u>6%</u>



## **4.2 Анализ результатов обучения за 2017 год**

В 2017 году деятельность ДООУ была направлена на решение следующих задач:

- Систематизировать работу педагогического коллектива по обобщению проектного метода обучения и воспитания дошкольников в соответствии с ФГОС ДО с целью развития их интеллектуальных способностей познавательного интереса, творческой инициативы.
- Расширять дидактический кругозор педагогов, способствовать выработке собственных профессиональных ориентиров по использованию опытно - экспериментальной деятельности с детьми разного возраста.
- Оптимизировать развивающую предметно - пространственную среду ДООУ с учетом Основной образовательной программы ДООУ в соответствии ФГОС ДО, индивидуальных особенностей развития и интересов детей.

## **4.3 Результаты государственной итоговой аттестации: НЕТ**

## **4.4 Результаты внешней экспертизы: НЕТ**

## **5. Методическая и научно- исследовательская деятельность:**

### **5.1 Общая характеристика:**

В соответствии с задачами годового плана была проведена методическая работа, в основе которой лежал дифференцированный подход к каждому педагогу в зависимости от квалификации и стажа работы, что позволило повысить его компетентность.

В нашем ДООУ ведётся систематическая работа с воспитанниками по нравственно-патриотическому воспитанию. Ежегодно включается мероприятия по нравственному и патриотическому воспитанию. В течение учебного года проводятся тематические праздники («День матери», «Пасха», «Масленица» и др.)

Оптимальным для нравственно- патриотического воспитания в детском саду является проведение сезонных музыкально-игровых праздников: осенью — «День матери»; зимой — «Новый год», «Защитники Отечества», «Масленица»; весной— «Международный женский день – 8 марта», «Праздник птиц» «День Победы!».

Знакомя с культурным наследием нашей страны, педагоги приобщают детей к изготовлению народных игрушек, поделок и других предметов, где дети приобретают навыки работы с художественным материалом и привычку делать что-то своими руками.

### **5.2 Аналитический отчет об участии образовательной организации в профессионально - ориентированных конкурсах, семинарах, выставках и т.п.**

В 2017 году педагоги ДООУ участвовали в различных методических мероприятиях, конкурсах:

- приняли участие в Методических объединениях района.

- воспользовались различными формами обучения (очные, заочные, дистанционные): семинары, семинары – практикумы, мастер- классы, вебинары, конференции, публикации статьи, методические разработки и др.

- пройдены краткосрочные курсы по ИКТ.

- пройдены так же КПК.

## 6. Воспитательная система образовательного учреждения:

№ п/п	Форма и название мероприятия	Срок проведения
1	Спортивное развлечение «Осеннее путешествие»	2-3 неделя октября
2	Физкультурно-музыкальный досуг «Мы дружные ребята»	3 неделя ноября
3	Досуг «Прогулка в зимний лес»	4 неделя декабря
4	Спортивный праздник «Малые Олимпийские игры»	1 неделя декабря
5	Физкультурный досуг «Как Мишка-Топтыжка физкультурой занимался»	4 неделя января
6	Развлечение «Спорт – это сила и здоровье»	3 неделя января
7	Музыкально-спортивное развлечение «Профессии настоящих мужчин»	3-4 неделя февраля
8	Спортивное развлечение «Народное гуляние»	2 неделя марта
9	Спортивное развлечение «Веселый дождик»	3-4 неделя марта
10	Досуг «Школа космонавтов»	2 неделя апреля
11	Физкультурный досуг «В весеннем лесу»	3 неделя апреля
12	Спортивный праздник «Знатоки правил дорожного движения»	3-4 неделя мая

## 7. Результативность воспитательной системы образовательной организации:

### 7.1 Профилактическая работа асоциального поведения обучающихся: НЕТ

### 7.2 Охват учащихся дополнительным образованием:

дополнительного образования в ГБДОУ №10 - НЕТ

### 7.3 Участие обучающихся в творческих конкурсах за 2017 учебный год

№ п/п	Название творческих конкурсов, выставок, соревнований	Место проведения	Результаты
1	Конкурс «Новогодняя маска» (сделанные родителями вместе с детьми).	ГБДОУ №10 Калининского района	Грамоты Призы
2	Выставка рисунков «Вылечим планету!»	ГБДОУ №10 Калининского района	

	(родители с детьми)		
3	Конкурс «Ай да папа...»	ГБДОУ №10 Калининского района	Грамоты Призы
4	Конкурс поделок для родителей «Моя мама мастерица!»	ГБДОУ №10 Калининского района	Грамоты Призы
5	Выставка плакатов «Здоровая планета!» (совместное творчество педагогов с детьми)	ГБДОУ №10 Калининского района	
6	Спортивные соревнования «Веселые старты»	СПб ГБУ «Центр физической культуры, спорта и здоровья Калининского района»	Грамота Лауреата
7	«От года кино - к году экологии. В объективе - окружающая среда»	СПб АППО	Грамота за участие Грамота призера II степени
8	Международный творческий конкурс «К нам приходит Новый год»	Образовательный центр «Галерея проектов»	Диплом Лауреата
9	Всероссийская познавательный конкурс-игра «Мудрый совок V»	Образовательный центр «Галерея проектов»	Грамота Лауреат
10	Всероссийский конкурс детского творчества «Плывет, плывет кораблик...»	«Государственный Русский музей» отдел «Российский центр музейной педагогики и детского творчества»	Участие
11	Муниципальный конкурс чтецов «Мир фантазий»	ГБДОУ №95 Калининского района	Грамота Лауреат

В конкурсах и выставках организованных и проводимых в ГБДОУ №10 участвовало более 50 % родителей и воспитанников разного возраста.

Вся информация о конкурсах и выставках была в открытом доступе, как на официальном сайте учреждения, так и в группах ДОУ. По итогам выставок проходило награждение и вручение грамот и подарков всех участников.

**8. Организация профориентационной работы в образовательной организации:  
НЕТ**

**9. Организация работы образовательной организации в области сбережения  
здоровья:**

**9.1 Основы работы образовательной организации по сохранению физического и  
психологического здоровья обучающихся**

Для решения задачи сохранения и укрепления здоровья детей в ГБДОУ проводится систематическая планомерная работа. Для занятий с детьми в физкультурном зале имеется необходимое современное оборудование: гимнастическая стенка, спортивное оборудование ТИСА, мячи, обручи всех размеров и др. Для активной двигательной деятельности на свежем воздухе используются: уличное спортивное оборудование (площадка), бадминтон, городки, волейбольная сетка, баскетбольная корзина, мячи, скакалки и др.

В группах создана развивающая предметно-пространственная среда для развития двигательной активности детей, оформляются картотеки подвижных игр, физминуток, пособия и атрибуты для организации индивидуальной работы с детьми.

Большая роль в пропаганде физкультуры и здорового образа жизни отводится взаимодействию с родителями. Проведение родительских собраний, вовлечение родителей в спортивно-оздоровительную работу детского сада «Малые олимпийские игры», «Летнее настроение» и др.).

Физическое развитие воспитанников, формирование культуры безопасного и здорового образа жизни обеспечивается в процессе реализации программы в образовательной области «Физическая культура», в интеграции образовательных областей, с осуществлением индивидуально- дифференцированного подхода. Во время совместной деятельности статического характера и в режимных моментах проводятся физкультурные минутки, с использованием зрительных и пальчиковых гимнастик и двигательных упражнений. В режимных моментах педагоги организуют и проводят физкультурно- оздоровительные мероприятия: утреннюю гимнастику, бодрящая гимнастику после сна или хождение по ребристым дорожкам («Тропа здоровья»), подвижные и спортивные игры.

## **9.2 Мониторинг сформированности культуры здоровья и безопасного образа жизни обучающихся**

Для физического развития созданы все необходимые условия, соответствующие возрастным и индивидуальным особенностям детей. Имеется физкультурный зал, оснащённый специальным оборудованием и инвентарём, оборудованы спортивно-игровые площадки на прогулочных участках; в группах оформлены спортивные уголки, где имеются мелкий физкультурный инвентарь, картотеки игр и упражнений в соответствии с возрастом детей. Режим дня соответствует санитарно-гигиеническим требованиям, возрастным особенностям детей.

С целью охраны и укрепления здоровья детей проводятся такие формы работы как физкультурные занятия (физкультурные праздники и досуги), утренняя гимнастика, закаливающие процедуры (воздушные ванны, солнечные ванны), прогулки, сбалансированное питание.

Так же созданы условия для решения задач направленных на здоровьесбережение. В ДОУ осуществляется организация санитарно-эпидемиологического режима и создание гигиенических условий жизнедеятельности детей. Соблюдаются гигиенические требования к режиму образовательного процесса в ДОУ в части планирования НОД и в части организации пребывания детей в соответствии с СанПиН.

Организация образовательного процесса строится с учетом возрастных и психофизиологических возможностей детей. Ежегодно к началу учебного года утверждаются вариативные режимы дня для каждой возрастной группы. Режим дня предусматривает рациональную организацию различных видов деятельности, чередование бодрствования и сна, что в свою очередь способствует укреплению здоровья, обеспечивает высокую работоспособность, предохраняет от переутомления. Разработаны следующие режимы дня: адаптационный (на период адаптации ребенка к детскому саду), щадящий (после перенесенных заболеваний), гибкий (при неблагоприятных погодных условиях). Перед началом НОД и посещением функциональных помещений детьми (музыкальный, спортивный залы и др.) работники ДОУ организуют проветривание и проводят влажную уборку. В групповых и функциональных помещениях ДОУ соблюдается график проветривания.

Во время непосредственно-образовательной деятельности, совместной деятельности обеспечивается индивидуально-дифференцированный подход к детям.

Медико - социальные условия пребывания детей в детском саду способствуют укреплению здоровья и правильному физическому развитию детей.

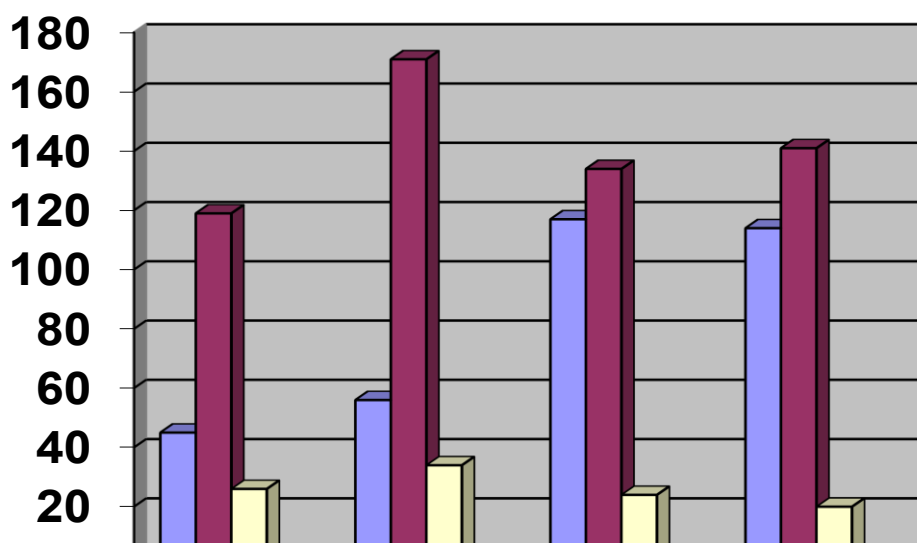
*Данные по травматизму*

	2015 год	2016 год	2017 год
На занятиях	-	-	-
В режимных моментах	-	-	-
На прогулке	-	-	-

*Мониторинг детей по группам здоровья*

Группа здоровья	2015 год	2016 год	2017 год
I	56	117	114
II	171	134	141
III	34	24	20
IV	4	-	-





Анализ групп здоровья детей за последний год показал, что с 1 группой здоровья 42,5% детей, со 2 группой- 48,7 %, с 3 группой здоровья- 8,8 %, с 4 группой-0 % .

*Показатели заболеваемости детей.*

Заболевания		Год					
		2015		2016		2017	
		ясли	сад	ясли	сад	ясли	сад
<b>всего</b>		128	164	200	305	173	186
Вирусные	в/о	1	16	1	2	2	5
Болезни органов дыхания	ОРВИ, ГРИПП	124	145	194	289	163	171
	Ангина	2	-	1	4	4	4
	Ротавирусная	-	-	-	-	-	-
Острые кишечные заболевания	Энтерит	-	-	1	1	-	1
Прочие	Бронхит	1	3	1	-	-	-
	Отит	-	-	-	4	2	2
	Мононуклеоз	-	-	-	-	1	-
	Серозный менингит	-	-	-	1	-	-
	Коклюш	-	-	1	-	-	-
	Цистит	-	-	-	1	-	-
	Конъюнктивит	-	-	1	2	-	2
	Стрептодермия	-	-	-	1	-	-
	Сальмонеллез	-	-	-	-	-	1

Взаимодействие ДОУ с СПб. ГБУЗ «Детская городская поликлиника №61» (далее поликлиника №61) осуществляется в рамках договора. На основании медицинской лицензии проводятся профилактические мероприятия. Медицинские работники совместно с администрацией ДОУ несут ответственность за здоровье и физическое развитие детей, проведение профилактических мероприятий, соблюдение санитарно-гигиенических норм,

режима и качества питания. В ДОУ разработана система оздоровительных мероприятий. Медицинская сестра и врач - педиатр оказывают необходимую помощь педагогическому коллективу в решении задач по сохранению и укреплению здоровья детей, созданию благоприятной обстановки для воспитанников. Они оказывают своевременную необходимую медицинскую помощь, в случае необходимости направляет к специалистам. Организована просветительской работы по охране и укреплению здоровья детей с родителями (законными представителями).

Большую роль в сохранении здоровья играет питание. Организация питания в ДОУ соответствует требованиям СанПиН. Осуществляют организацию питания, в соответствии с государственным контрактом, АО «Комбинат питания». В ДОУ организовано четырехразовое питание детей. Организация питания предусматривает выполнение режима дня (соблюдение времени и количества приёмов пищи). При организации питания соблюдаются возрастные нормы суточной потребности в основных пищевых веществах (1 раз в 10 дней проводится контроль за количеством белков, жиров, углеводов, калорийностью и норм на 1 ребёнка в день). Питание осуществляется в соответствии с десятидневным циклическим меню, на его основании ежедневно составляется меню – раскладка с указанием выхода блюд. Информация о ежедневном меню находится на информационных стендах в каждой группе и у кухни.

#### **10. Анализ обеспечения условий безопасности в образовательной организации**

Мебель и оборудование во всех групповых помещениях в достаточном количестве. Подбор мебели для детей проводится с учетом антропометрических показателей. Серьезное внимание уделяется обеспечению пожарной безопасности. В ДОУ выполняются предписания Госпож надзора, осуществляется систематический контроль по охране труда, противопожарной безопасности, имеется сертифицированная пожарная сигнализация.

В ДОУ соблюдаются правила по охране труда, пожарной безопасности, техники безопасности при эксплуатации оборудования. Обеспечивается безопасность жизнедеятельности воспитанников и сотрудников, социальные гарантии участников образовательного процесса.

Имеется необходимая нормативная база, регламентирующая эту деятельность:

- Инструкции по технике безопасности и пожарной безопасности.
- Инструкции по охране труда.
- План мероприятий по обеспечению комплексной безопасности.
- План по профилактике травматизма в ДОУ.
- План противопожарных мероприятий.

Инструктаж проводится своевременно и под личную подпись. Случаев травматизма сотрудников ДОУ не зарегистрировано. Исполнение предписаний Роспотребнадзора, Пожнадзора, и ДОУ – выполняется соответственно указанным срокам устранения недостатков. Следовательно в ДОУ строго соблюдается охрана труда и техника безопасности. Работа осуществляется в соответствии с нормативной базой в этом направлении.

#### **11. Социально- бытовая обеспеченность обучающихся и сотрудников**

№ п/п	Наличие социально- бытовых условий, пунктов	Наименования зданий и помещений используемых для этих целей
----------	---	---

1	Медицинское обслуживание, оздоровительная работа, медицинское консультирование	медицинский кабинет
2	Общественное питание:	Группы пищеблок
3	Объекты физической культуры и спорта:	Физкультурный зал
4	Спальные помещения	Спальные комнаты
5	Хозяйственно - бытовое и санитарно-гигиеническое обслуживание:	Прачечная Гладильная Туалетные комнаты
6	Помещения социально-бытовой ориентации	Кладовые помещения
7	Досуг, быт, отдых:	Музыкальный зал, физкультурный зал

### Показатели деятельности

№	Показатели деятельности	Единица измерения
1. Образовательная деятельность		
1.1	Общая численность воспитанников, осваивающих образовательную программу дошкольного образования, в том числе:	293
1.1.1	В режиме полного дня (8 - 12 часов)	283
1.1.2	В режиме кратковременного пребывания (3 - 5 часов)	10
1.1.3	В семейной дошкольной группе	0
1.1.4	В форме семейного образования с психолого-педагогическим сопровождением на базе дошкольной образовательной организации	0
1.2	Общая численность воспитанников в возрасте до 3 лет	60
1.3	Общая численность воспитанников в возрасте от 3 до 8 лет	233
1.4	Численность/удельный вес численности воспитанников в общей численности воспитанников, получающих услуги присмотра и ухода:	
1.4.1	В режиме полного дня (8 - 12 часов)	283
1.4.2	В режиме продленного дня (12 - 14 часов)	0
1.4.3	В режиме круглосуточного пребывания	0
1.5	Численность/удельный вес численности воспитанников с ограниченными возможностями здоровья в общей численности воспитанников, получающих услуги:	
1.5.1	По коррекции недостатков в физическом и (или) психическом развитии	0
1.5.2	По освоению образовательной программы дошкольного образования	0
1.5.3	По присмотру и уходу	0
1.6	Средний показатель пропущенных дней при посещении дошкольной образовательной организации по болезни на одного воспитанника	27 дней

1.7	Общая численность педагогических работников, в том числе:	
1.7.1	Численность/удельный вес численности педагогических работников, имеющих высшее образование	26
1.7.2	Численность/удельный вес численности педагогических работников, имеющих высшее образование педагогической направленности (профиля)	14
1.7.3	Численность/удельный вес численности педагогических работников, имеющих среднее профессиональное образование	3
1.7.4	Численность/удельный вес численности педагогических работников, имеющих среднее профессиональное образование педагогической направленности (профиля)	9
1.8	Численность/удельный вес численности педагогических работников, которым по результатам аттестации присвоена квалификационная категория, в общей численности педагогических работников, в том числе:	
1.8.1	Высшая	8
1.8.2	Первая	15
1.9	Численность/удельный вес численности педагогических работников в общей численности педагогических работников, педагогический стаж работы которых составляет:	
1.9.1	До 5 лет	8
1.9.2	Свыше 30 лет	2
1.10	Численность/удельный вес численности педагогических работников в общей численности педагогических работников в возрасте до 30 лет	8
1.11	Численность/удельный вес численности педагогических работников в общей численности педагогических работников в возрасте от 55 лет	3
1.12	Численность/удельный вес численности педагогических и административно-хозяйственных работников, прошедших за последние 5 лет повышение квалификации/ профессиональную переподготовку по профилю педагогической деятельности или иной осуществляемой в образовательной организации деятельности, в общей численности педагогических и административно- хозяйственных работников	29
1.13	Численность/удельный вес численности педагогических и административно-хозяйственных работников, прошедших повышение квалификации по применению в образовательном процессе федеральных государственных образовательных стандартов в общей численности педагогических и административно- хозяйственных работников	29
1.14	Соотношение "педагогический работник/воспитанник" в дошкольной образовательной организации	1/11,7
1.15	Наличие в образовательной организации следующих педагогических работников:	
1.15.1	Музыкального руководителя	да
1.15.2	Инструктора по физической культуре	да
1.15.3	Учителя-логопеда	нет
1.15.4	Логопеда	нет
1.15.5	Учителя-дефектолога	нет
1.15.6	Педагога-психолога	нет

2. Инфраструктура		
2.1	Общая площадь помещений, в которых осуществляется образовательная деятельность, в расчете на одного воспитанника	2 кв.м.
2.2	Площадь помещений для организации дополнительных видов деятельности воспитанников	
2.3	Наличие физкультурного зала	да
2.4	Наличие музыкального зала	да
2.5	Наличие прогулочных площадок, обеспечивающих физическую активность и разнообразную игровую деятельность воспитанников на прогулке	да